

Novopan Klimagulv

Klimagulv på terrændæk af EPS-isolering

MONTERING AF SVØMMENDE KLIMAGULV MED TRÆGULVE, TÆPPER, VINYL OL.

Klimagulve lagt svømmende på EPS-isolering udføres altid med en forstærkning af mindst 12 mm spånplade fastskruet til Klimagulvet.

Mellemlaget af spånplade danner et plant underlag for massive trægulve, parketbrædder, lamel- eller laminatgulve, som lægges svømmende på gulvpap, se figur 1, eller som plant underlag for klæbede tæpper, vinyl eller linoleum.

KONSTRUKTIONSBYGNING

Klimagulve lagt svømmende på EPS, skal altid forstærkes med en mindst 12 mm spånplade med fer og not på alle sider, se afsnittet Montering af mellemlagsplader, og skal altid udføres med en fugtspærre, der lægges højst $\frac{1}{3}$ -del inde i EPS-isoleringen, se figur 1.

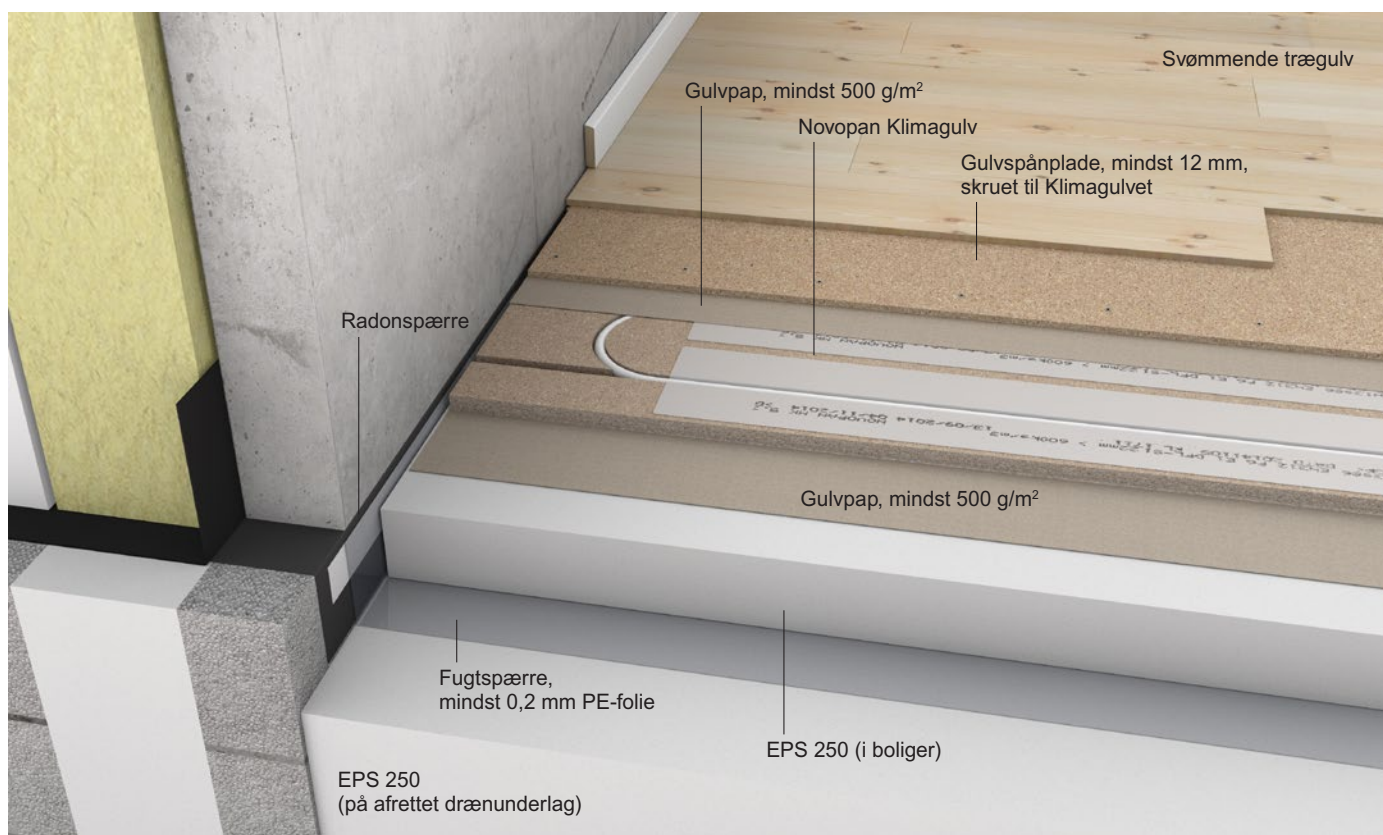
EPS-isoleringen skal mindst være EPS 250 og lagt plant for at minimere deformationer fra belastning langs kanterne, og for at forebygge langtidsdeformationer.

Fugtspærre kan udføres af mindst 0,2 mm PE-folie eller tilsvarende. Den lægges højst $\frac{1}{3}$ -del inde i isoleringen og med mindst 50 mm klæbede

overlæg, f.eks. en egnet tape anbefalet af fugtspærreproducenten. Fugtspærren lægges hen over radonspærren og klæbes til denne, samt foldes op ad alle tilstødende vægge og klemmes eller klæbes bag fodlisterne, se figur 1.

Novopan Klimagulve skal lægges i henhold til monteringsanvisningerne for henholdsvis 22 mm og 25 mm Klimagulv, og altid på et mellemlag af gulvpap (mindst 500 g/m²) mod EPS-isoleringen for at undgå knirkelyde.

Vendesporene skal udføres i henhold til *Faktablad #5 Fræsning af vendespor*.



Figur 1 Novopan Klimagulv lagt svømmende på et terrændæk af EPS-isolering og afsluttet med et svømmende trægulv på pladeunderlag.

Montering af mellemlagsplader

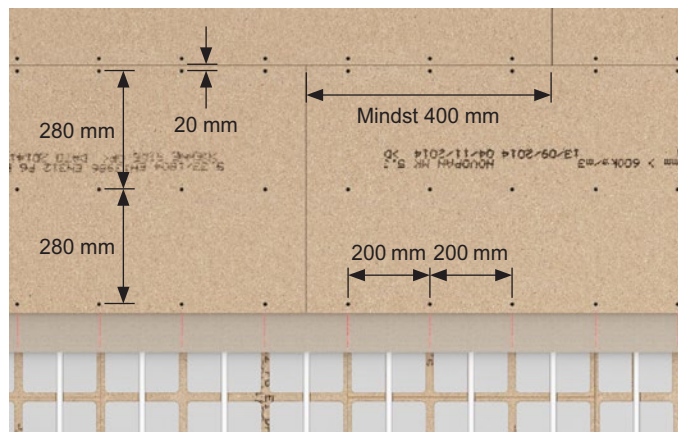
Som forstærkning af Klimagulvet og som underlag for gulvbelægninger monteres et mellemlag af 12 eller 16 mm spånplader med fer og not på fire sider. Pladerne monteres vinkelret på Klimagulvet, og pladestødene (de korte kanter) forskydes mindst 300 mm fra række til række.

Pladerne fastgøres med 3,5 × 35 mm spånpladeskruer til Klimagulvet og højst 20 mm fra pladekanter:

- På 22 mm Klimagulve skrues mellemlagspladerne pr. 200 mm ved de langsgående kanter og på plademidte, se figur 2.
- På 25 mm Klimagulve skrues mellemlagspladerne pr. 300 mm ved de langsgående kanter og på plademidte, se figur 3.

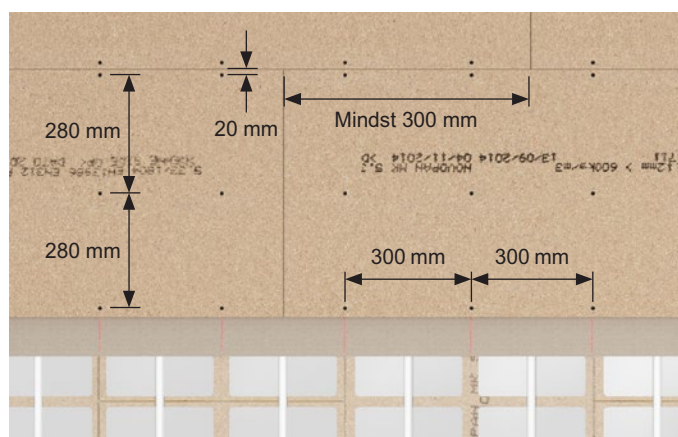
Mellem Klimagulv og mellemlagsplader samt mellem denne og svømmende gulve lægges et lag gulvpap mindst 500 g/m² for at hindre knirke- og klaprelyde, se figur 2 og 3.

I øvrigt henvises der til monteringsanvisningerne for 22 mm og 25 mm Novopan Klimagulv.



Figur 2 Novopan Klimagulv 22 mm – skrueafstande og forskydning af pladestød.

Mellemlagsplader af 12 mm spånplade fastgøres til 22 mm Klimagulve med spånpladeskruer 3,5 × 35 mm. Der lægges en gulvpap (500 g/m²) mellem varmfordelingspladerne og mellemlagspladerne for at undgå knirkelyde.



Figur 3 Novopan Klimagulv 25 mm – skrueafstande og forskydning af pladestød.

Mellemlagsplader af 12 mm spånplade fastgøres til 25 mm Klimagulve med spånpladeskruer 3,5 × 35 mm. Der lægges en gulvpap (500 g/m²) mellem varmfordelingspladerne og mellemlagspladerne for at undgå knirkelyde.

Fakta #8

Læs vejledningen grundigt igennem inden du går i gang.

ANSVARFRASKRIVELSE

Novopan Klimagulv og Spaandex væg/gulvplader bliver fremstillet under omhyggelig kvalitetskontrol. Produkter fra Kronospan er under kontinuerlig udvikling, og de tekniske specifikationer er angivet med forbehold for ændringer. I øvrigt henvises til gældende salgs- og leveringsbetingelser. Seneste aktuelle version er altid tilgængelig på kronospan-dk.dk.

2024 © Kronospan [Nexttool, v.1, 07/2024]

kronospan
NOVOPAN TRÆINDUSTRI

KRONOSPAN ApS Pindstrup
8550 Ryomgaard · T +45 8974 7400
sales@kronospan-dk.dk · www.kronospan-dk.dk